



Aide à l'installation Habillage Cuisine Febbo

L'ensemble des meubles et éléments d'Ikea doivent être préalablement montés selon les notices de montage fournies par Ikea.

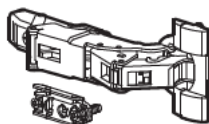
Garder le film protecteur tout au long de l'installation.

1) Les portes :

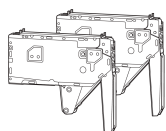
Les portes sont pré perforées selon les côtes Ikea pour se clipser aux charnières Ikea . Selon la taille de la porte, il y a 2 ou 3 charnières qui sont à acheter chez Ikea..

Quelles charnières?

- ❖ **Portes classiques** , 2 ou 3 trous (au-delà de 120 cm de haut) : Charnières Utrusta 110 °
- ❖ **Portes pour le meuble d'angle (2 * P8025)** : Charnières Utustra 153 ° . Le montage de ces portes est particulier, reportez-vous bien sur la notice de montage Ikea correspondante.



- ❖ **Pour les portes s'ouvrant vers le haut**, on utilise des faces de tiroir et des charnières Utustra pour porte horizontale.



Pour l'électroménager intégré , les charnières sont généralement fournies avec l'appareil.

La façade de lave-vaisselle :

Les façades 60x80cm ou 45x80cm s'installent facilement sur les machines vendues par Ikea, sans rail de fixation particulier. Elles n'auront pas de trous de charnières.

ATTENTION !! si le lave vaisselle n'est pas un IKEA, il faut utiliser les charnières coulissantes supplémentaires : [Behjalplig](#) (Numéro d'article: 604.923.49) pour que la façade coulisse correctement.

Vous pouvez également trouver cette pièce sur le site : <https://www.adapt-r.fr/>

A noter lors de la conception de la cuisine: si votre lave-vaisselle est positionné en bout de linéaire, il sera plus simple de préférer un lave-vaisselle Ikea (Electrolux et Whirlpool) . En effet l'utilisation des charnières coulissantes nécessite une installation prenant appui sur les caissons à droite et à gauche du lave-vaisselle. En bout de linéaire , il manque ainsi un caisson et l'opération peut s'avérer complexe (prendre conseil auprès de votre installateur).

Cas particulier : si vous avez commandé 2 tiroirs de 40 de hauteur qu'il faut solidariser (pour garder une ligne esthétique), vous devez commander les barres de connexion pour faces [Vaglig](#) chez Ikea , ref. 004.845.16.

NB : Cette technique de lave-vaisselle en plusieurs parties n'est pas adaptée au lave-vaisselle Tillreda de chez Ikea

2) Les Tiroirs :

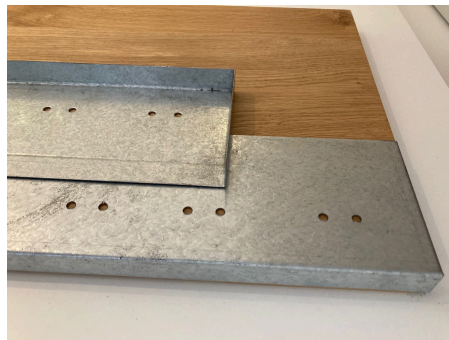
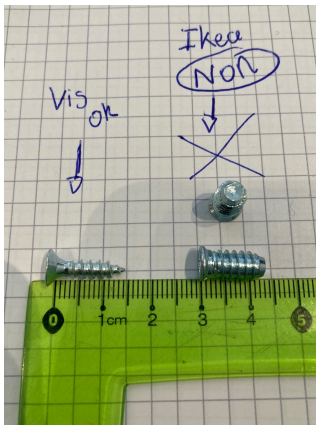
Les tiroirs Febbo ne sont pas pré-percés. Vous pouvez ainsi choisir le tiroir que vous souhaitez sans avoir de trous restant visibles.

Afin de faciliter le montage, **Febbo fournit un gabarit métallique** qui permet de trouver exactement au bon endroit les trous nécessaires à l'installation de votre tiroir selon sa taille.

Il est possible de réaliser une porte coulissante de 60 cm ou 80 cm de haut, en utilisant le Kit de montage tiroir sur porte Utrusta (ref [103.122.37](#))

Pour des tiroirs s'ouvrant avec des poignées (intégrées ou à rajouter) = Tiroirs Maximera
Pour les tiroirs s'ouvrant avec le système de pression = Tiroir Exceptionell

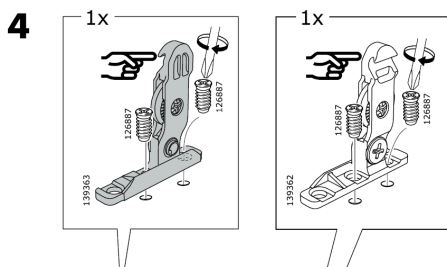
ATTENTION !! Vous devez suivre la notice de montage de votre tiroir Maximera mais **vous ne devez pas utiliser les vis fournies par Ikea** pour les tiroirs des modèles à cadre (Mistral et Ponant) . En effet l'épaisseur dans le cadre est de 17 mm et la pression des vis non pointues peut endommager l'extérieur du tiroir par un effet de pression. Il faut utiliser des vis pointues de 15 mm max.



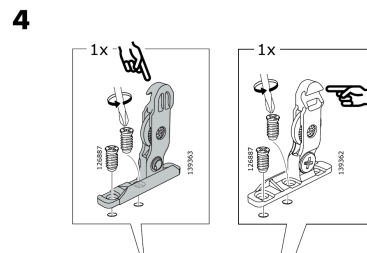
Il vous faut donc : Le gabarit Febbo.

Une perceuse -Une mèche / foret de 5 mm si possible avec un "butoir".

Les faces de tiroir pour tiroir Maximera s'installent en suivant la notice Ikea. Il faut bien utiliser la notice qui correspond au type de tiroir Maximera (bas, moyen ou haut). Il y a de petites différences dans la position des vis (visible seulement à l'étape 4 sur la notice) mais qui ont un fort impact sur l'alignement horizontal final du tiroir.



Tiroir Haut



Tiroir Moyen

Les portes et les tiroirs s'alignent à la fin du montage.

3) Les panneaux de finition ;

Les panneaux de finition se fixent avec des vis par l'intérieur du caisson.

Les panneaux de finition ont une épaisseur de 19 mm. Il faut utiliser des vis de 25 mm de long maximum afin de ne pas faire de trou dans le panneau par l'intérieur.

Dans certaines finitions il est possible d'avoir des panneaux de 16 mm . Il est alors possible de les coller mais nous le déconseillons.

4) Les portes du meuble d'angle

[Notice Ikea](#)

:https://www.ikea.com/fr/fr/assembly_instructions/metod-structure-element-bas-dangle-blanc_AA-2530685-2-101.pdf



2 portes sont fournies pour ce meuble . Elles sont reliées entre elles par des charnières fournies par Ikea avec le caisson.

Il est nécessaire d'acheter des charnières 153 ° pour les solidariser avec le caisson.

Pour les portes avec des poignées intégrées, il faut respecter un sens de montage pour que les poignées soient positionnées vers le haut.

5) Les fileurs

Le fileur sert à combler un espace vide. Il est de la même finition et de la même épaisseur que les façades. Il peut également créer un espace nécessaire à l'ouverture des portes/ tiroirs (dans un angle par exemple) .

Vous pouvez les fixer en utilisant des tasseaux permettant de les solidariser au caisson voisin ou au mur à l'aide d'équerres métalliques.



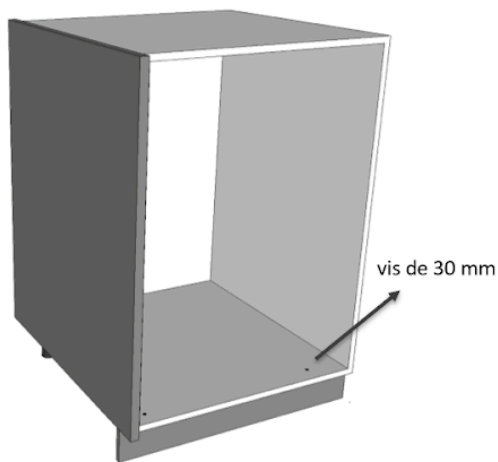
6) Les plinthes

Les plinthes Febbo standards mesurent 8 cm de haut x 244 cm de long. Elles sont à découper selon vos besoins.

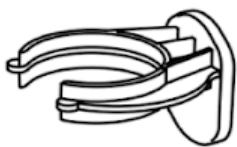
Les plinthes Febbo font 1,9 cm d'épaisseur et sont pleines.

2 solutions pour l'installation:

A) soit vous vissez à l'intérieur du caisson la plinthe avec des vis de 30 mm



B) soit vous vissez l'embout (clips Ikea) directement sur la plinthe Febbo et ensuite vous clipsez la plinthe aux pieds .



7) Les poignées

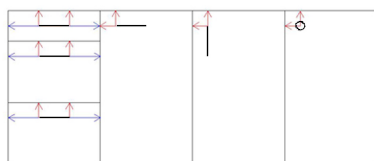
Les poignées s'installent en perçant les portes et tiroirs. Préparez à l'avance le plan pour les emplacements pour éviter toute erreur.

Les outils : un mètre, une perceuse, un tournevis cruciforme.

- Déterminer à l'avance l'emplacement des poignées pour l'ensemble de votre cuisine. Pour un tiroir. Le centrage de la poignée ou du bouton sur la façade du tiroir est la formule la plus utilisée.



- Pour les poignées, identifier la distance entre les 2 trous à percer, appelée **l'entraxe**, et identifiée par le C/C sur la fiche technique de la poignée. Celle-ci est généralement de 32 mm ou de 160 mm.
- Utiliser un gabarit : vous pouvez les réaliser vous même ou utiliser celui d'IKEA : <https://www.ikea.com/fr/fr/p/fixa-gabarit-de-percage-orange-90323393/>



- Percer le support. **Percer bien droit** pour éviter les éclats. Sur certains modèles, la vis s'engage dans une douille, au dos de la poignée. C'est le diamètre de cette douille qu'il faut alors prendre en compte.
- Fixer poignées et boutons par l'arrière. Avec le temps, une poignée bouton peut se dévisser à force de manipulations. Vous pouvez déposer une pointe de colle sur les filets de la vis pour éviter ce problème.

